

1. ANATOMIE PE VIU ȘI A SCHELETULUI LA ANIMAL





Fig. 1.1 Câinele - anatomie de suprafață: vedere laterală stângă. Această imagine descrie schematic părțile principale ale corpului. Prin urmare, terminologia descriptivă utilizată în desenul însoțitor se referă în mod deliberat la termeni generali și, în unele cazuri, au fost folosiți termeni familiari și frecvent utilizați. Detaliul suplimentare ale anatomiei de suprafață a diferitelor părți ale corpului (cap și gât, torace, abdomen și pelvis, membre) sunt prezentate ulterior în acest capitol introductiv. În josul paginii, Fig. 1.1A descrie regiunile topografice majore în care este divizat corpul din punct de vedere descriptiv. Împărțirea în regiuni este utilă în special pentru a descrie poziția organelor interne în raport cu suprafața corpului. Subdiviziunile acestor regiuni topografice principale sunt ilustrate mai departe în acest capitol.

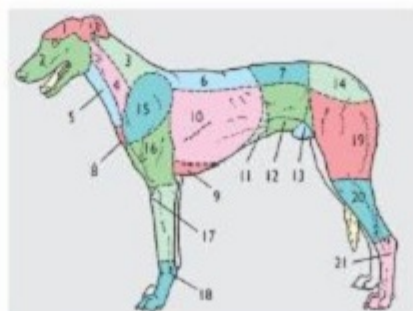
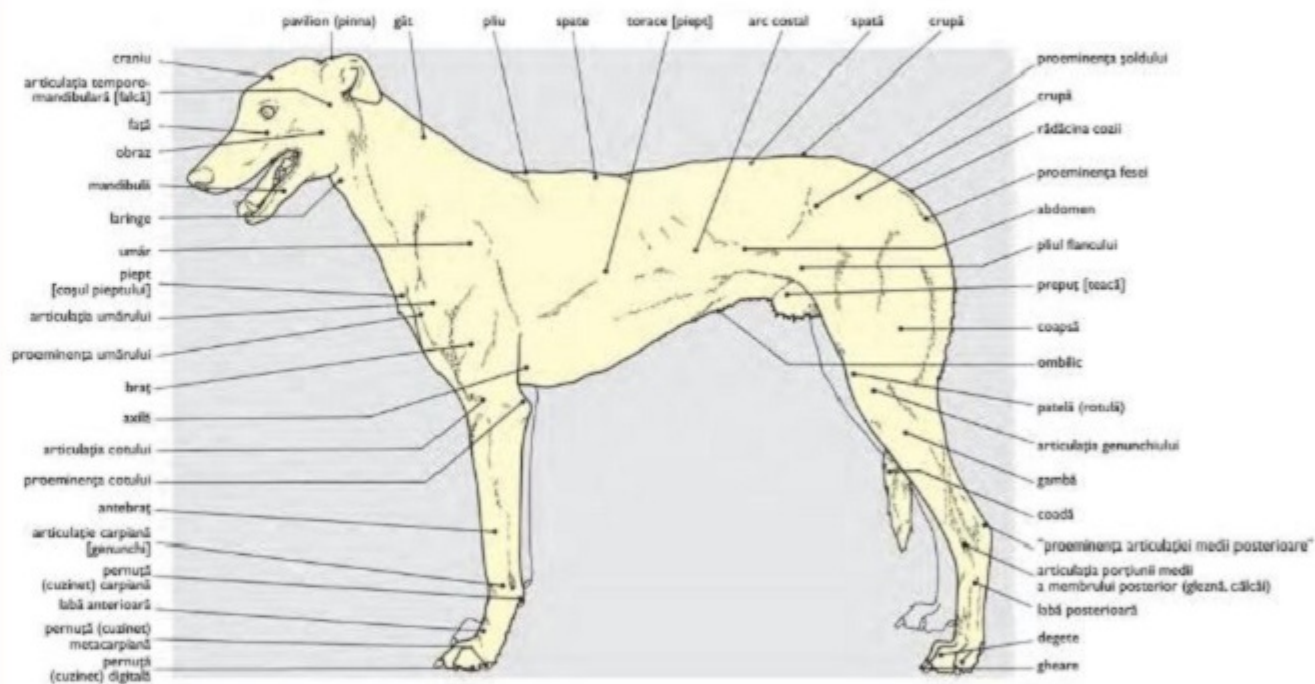


Fig. 1.1A Regiuni topografice la câine: vedere laterală stângă. 1 Regiunile craniene. 2 Regiunile faciale. 3-5 Regiunile gâtului. 3 Regiunea dorsală a gâtului. 4 Regiunea laterală a gâtului. 5 Regiunea ventrală a gâtului. 6-7 Regiunile dorsale. 6 Regiunea vertebrelor toracice. 7 Regiunea lombară. 8-10 Regiunile toracice (pectorale). 8 Regiunea presternală. 9 Regiunea sternală. 10 Regiunea costală. 11-13 Regiunile abdominale. 11 Regiunea abdominală cranială. 12 Regiunea abdominală mijlocie. 13 Regiunea abdominală caudală. 14 Regiunea pelviană. 15-18 Regiunile membrilor anterioare (membrle toracice). 15 Regiunea scapulară. 16 Regiunea brahială. 17 Regiunea antebrahială. 18 Regiunea labelor anterioare (Manus). 19-21 Regiunile membrilor posterioare (membrle pelviene). 19 Regiunea femurală. 20 Regiunea crurală. 21 Regiunea labelor posterioare (Pes).



Fig. 1.2 Scheletul la câine: vedere laterală stângă. Ca și în vederea de suprafață de pe pagina opusă, desenul are menirea de a ilustra succint componentele majore ale scheletului. În termeni generali, scheletul se poate diviza în două părți în funcție de poziția sa. Scheletul axial - baza scheletului capului, gât, trunchi și coadă, format din coloana vertebrală, coaste și stern, și craniul. Scheletul apendicular - oase ale membrelor și cercurilor asociate membrelor trunchiului. Din acest model scheletic lipsește fragilul aparat hioidian, o componentă craniană care suspendă limba și laringele în planșelul gâtului, precum și os penis dezvoltat în țesuturile moi ale capătului liber al penisului.

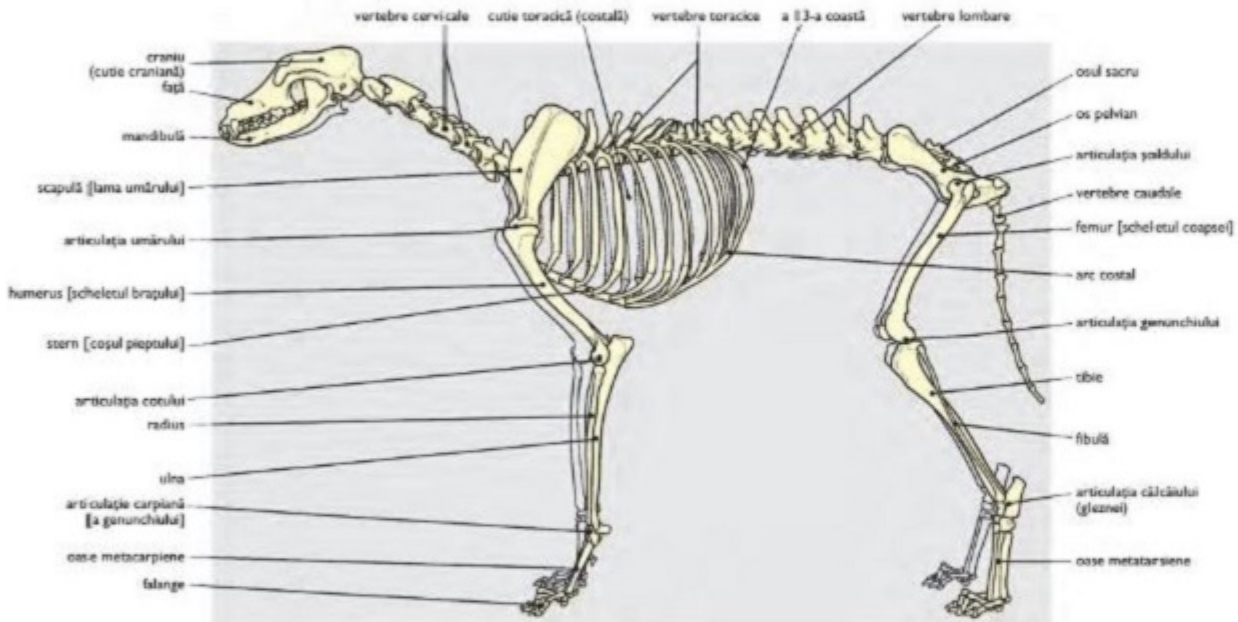


Fig. 1.2A Variații ale conformației la câine: vedere laterală stângă. Variabilitatea mare a formei corporale dependent de rasă este ilustrată în doar trei exemple din mai bine de 300 de rase cunoscute pentru câinele domestic: A - Dachshund; B - Bull Terrier Staffordshire; C - Vizla maghiară.



Fig. 1.3 Toracele și abdomenul - anatomic de suprafață: vedere laterală stângă. Sunt ilustrate elementele osoase majore ale trunchiului. În plus, în poziția ortostatică normală, suprafețele laterale ale coastelor 13 până la 5 sunt palpabile prin mușchii care le acoperă. Dacă membrul anterior este tracionat înainte, atunci coastele de la 2 la 5 sunt de asemenea palpabile, cel puțin pentru o parte din lungimea lor. Prin palparea în fosa jugulară, craniomedial de articulația umărului, se poate percepe marginea anterioară a coastei 1 la nivelul aperturii toracice superioare. În poziția ortostatică, unghiul cranial al scapulei este la același nivel cu vârful procesului spinos al vertebrelor toracice, iar unghiul caudal la nivel cu corpurile vertebrelor toracice 4 și 5; articulația umărului se află lateral de capătul inferior al coastei 1; procesul olecranian al ulnei se află sub capătul ventral al spațiului intercostal 5.

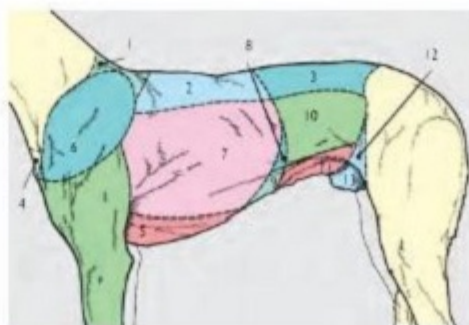
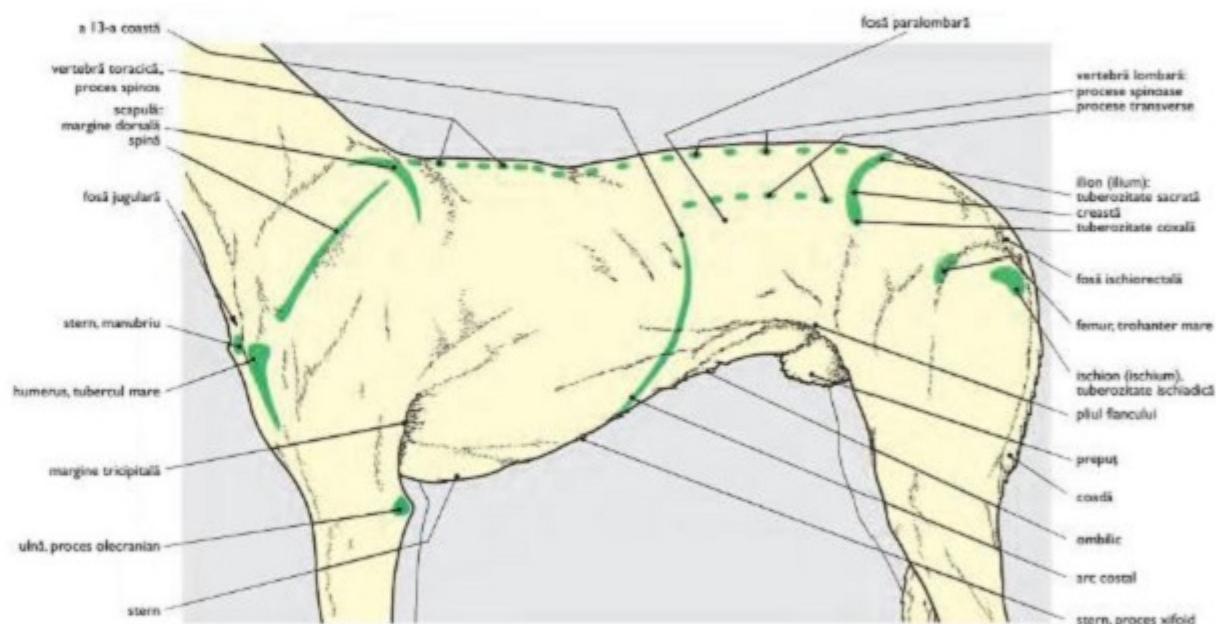


Fig. 1.3A Regiunile topografice ale toracelui și abdomenului: vedere laterală stângă. 1-3 Regiunile dorsale. 1 Regiunea interscapulară. 2 Regiunea toracică vertebrală. 3 Regiunea lombară. 4-7 Regiunile toracice (pectorale). 4 Regiunea presternală. 5 Regiunea sternală. 6 Regiunea scapulară. 7 Regiunea costală. 8-9 Regiunea abdominală cranială. 8 Regiunea hipochondriului stâng. 9 Regiunea xifoidiană. 10-11 Regiunea abdominală mijlocie. 10 Regiunea abdominală laterală stângă. 11 Regiunea ombilicală. 12-13 Regiunea abdominală caudală. 12 Regiunea inghinală stângă. 13 Regiunea prepuțului (pubiană).

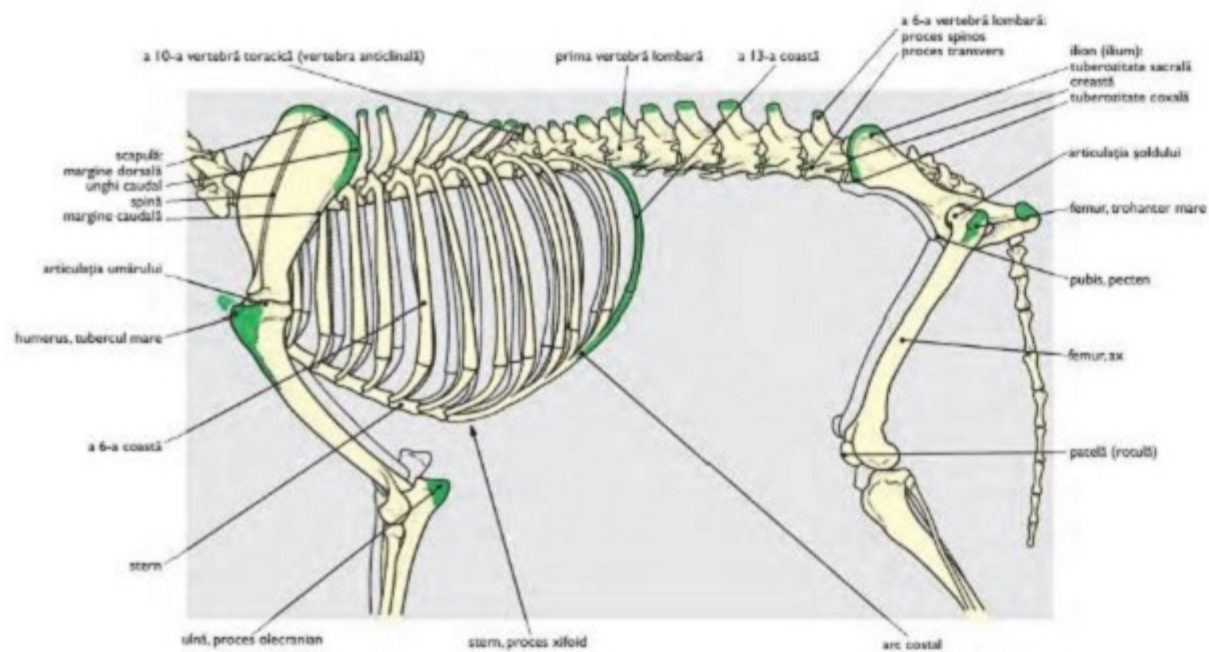


Fig. 1.4 Scheletul toracelui și abdomenului: vedere laterală stângă. Reperete osoase palpabile ilustrate în vederea de suprafață a trunchiului sunt colorate distinct. Coasta flotantă 13 se poziționează liber în peretele abdominal, iar uneori sunt prezente vestigiile ale coastelor suplimentare (vezi Fig. 6.18, în care un vestigiu al coastei 14 este situat pe partea cranio-dorsală a peretelui abdominal). Coastele sunt lungi și relativ drepte, în timp ce cartilajele costale prezintă un unghi aproape drept pentru a asigura o

bună conexiune sternală pentru primele nouă coaste. Orientarea practic verticală a coastelor situate cranial se modifică și devine progresiv caudo-ventrală către caudal. Arcul costal formează limita cranială a peretelui abdominal accesibil: limita caudală este apertura pelviană superioară unde numai *pecten pubis* este palpabil. Cavitățile pelviană comunică cu cea abdominală, dar este considerabil mai mică și este delimitată de oasele articulate ale pelvisului, osul sacru și vertebrele caudale.



Fig. 1.5 Relațiile de suprafață ale viscerelor abdominale și toracice la câine: vedere laterală stângă. Organele interne majore situate la nivelul toracelui și abdomenului sunt prezentate în proiecție de suprafață în această figură și în vedere laterală în Fig. 1.6. Pentru ca aceste ilustrații să își atingă scopul, câinele se poziționează stând pe toate cele patru picioare într-o poziție normală "în picioare". Linia costo-diafragmatică de reflectare pleurală situată imediat cranial de arcul costal marchează limita caudală a cavității toracice. Limita cranială a cavității abdominale este marcată de mușchiul diafragm care, pe linia mediană, se extinde pe o distanță considerabilă cranial către arcul costal. În consecință, o parte substanțială a abdomenului și a conținutului acestuia (ficat și stomac, mai ales) se află înainte de arcul costal în limitele cutiei toracice.

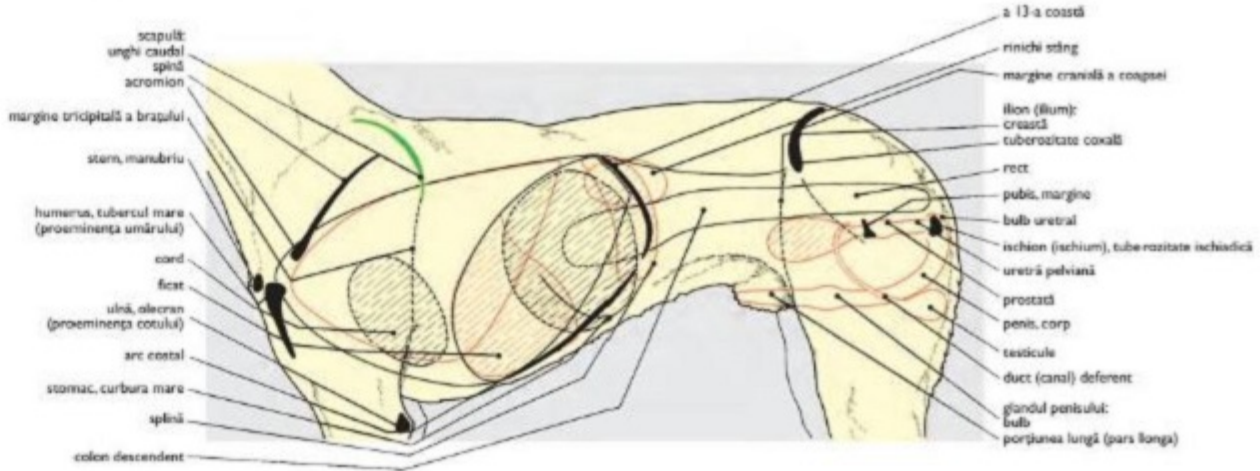
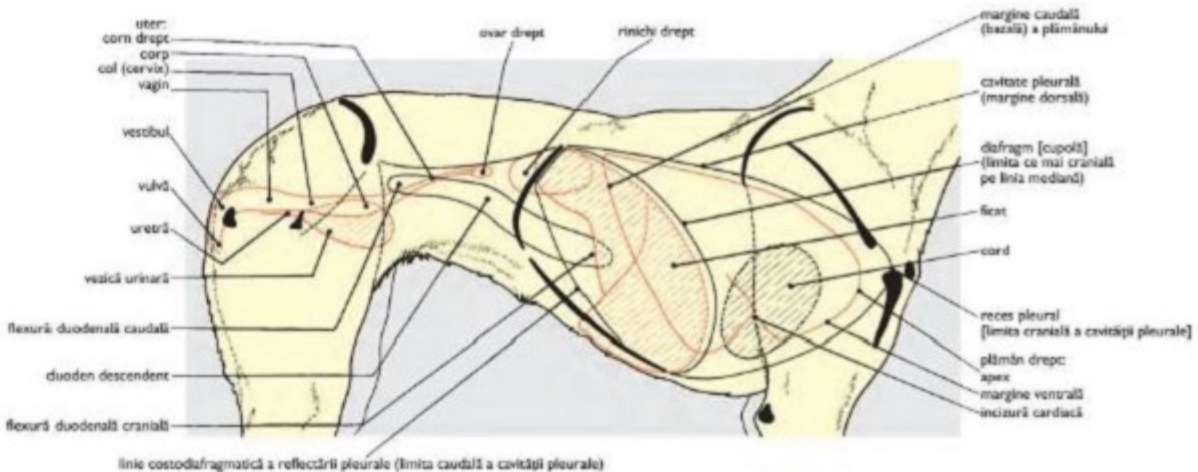


Fig. 1.6 Relațiile de suprafață ale viscerelor abdominale și toracice la câine (femă): vedere laterală. Deoarece palparea este posibilă, ilustrarea poziției organelor interne este deosebit de importantă la nivelul toracelui, chiar dacă un oarecare grad de verificare a poziției acestora poate fi atins de către medicul chirurg veterinar experimentat folosind tehnici de percuzie și auscultație. La nivelul abdomenului este posibilă palparea limitată prin peretele muscular, deși cea mai mare parte din cavitate este ocupată de ansele moi și mobile ale intestinului subțire. Dintre organele prezentate în această proiecție, unele - cum ar fi rinichiul și colonul descendent, în cazul în care conține materii fecale tari - pot fi palpabile dar numai la animalele cooperante și cu țesut adipos redus. În anumite stadii ale gestației poate fi perceput fătul situat în cornul uterin de dimensiuni crescute.



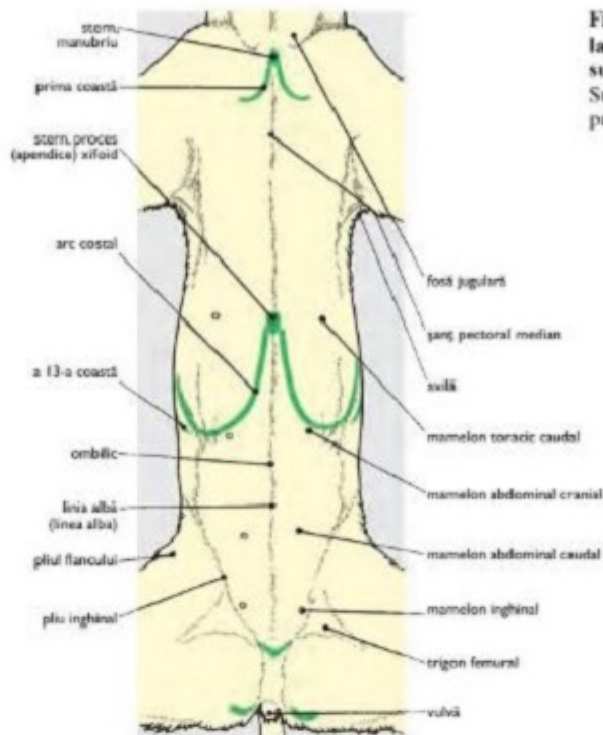


Fig. 1.7 Toracele și abdomenul la câine (femelă) - anatomie de suprafață: vedere ventrală. Sunt ilustrate reperele palpabile principale ale trunchiului.

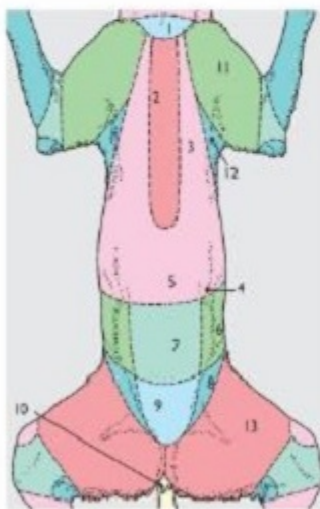


Fig. 1.7A Regiunile topografice: 1-3 Regiunile toracice (pectorale). 1 Regiunea presternală. 2 Regiunea sternală. 3 Regiunea costală. 4-9 Regiunile abdominale. 4-5 Regiunea abdominală cranială. 4 Regiunea hipocondrului stâng. 5 Regiunea xifoidiană. 6-7 Regiunea abdominală mijlocie. 6 Regiunea abdominală laterală stângă. 7 Regiunea ombilicală. 8-9 Regiunea abdominală caudală. 8 Regiunea inghinală stângă. 9 Regiunea pubiană, Regiunea pelviană. 10 Componenta urogenitală a regiunii perineale. 11-12 Regiunile membrilor anterioare care marginesc trunchiul. 11 Regiunea brahială. 12 Regiunea brahială, Regiunea membrului posterior la granița cu trunchiul. 13 Regiunea femurală.

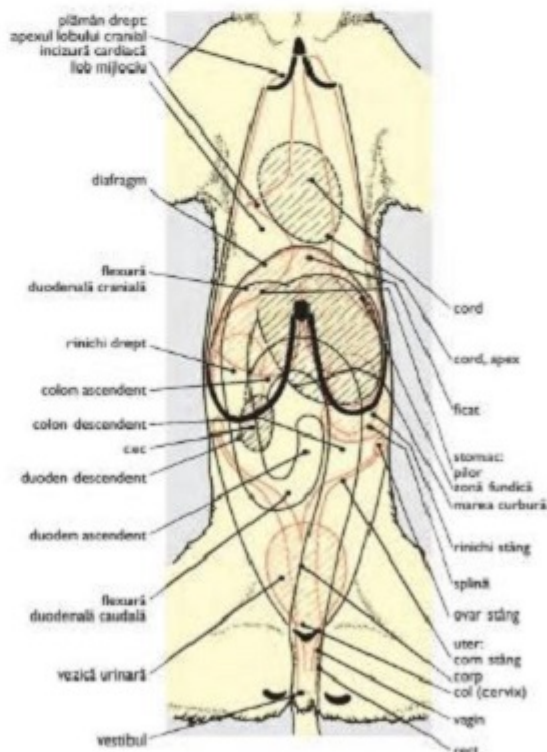


Fig. 1.8 Relațiile de suprafață ale viscerelor toracice și abdominale la câine (femelă): vedere ventrală. Este prezentată proiecția de suprafață a organelor interne principale. NB. Relațiile de suprafață ale viscerelor, mai ales ale celor toracice, vor fi în mod evident diferite atunci când animalul este în decubit dorsal cu membrele anterioare către înainte și membrele posterioare către înapoi, comparativ cu poziția normală în picioare (ortostatism) și vederea laterală.